

Les professionnels de l'accompagnement observent que la crise écologique globale influence la nature des demandes de soutien psychologique. Dans le domaine du conseil en orientation professionnelle, on assiste à une **crise du sens**. De plus en plus de personnes consultent pour retrouver du sens à leur vie professionnelle ou personnelle. Ils ne le font pas nécessairement pour des raisons écologiques directes mais dans un contexte général de **perte de repères et où le travail est un fort déterminant identitaire**.

J'ai choisi ici deux modèles qui selon moi permettent de mettre en lumière la crise du sens et des valeurs comme un problème qui dépasse le niveau individuel:

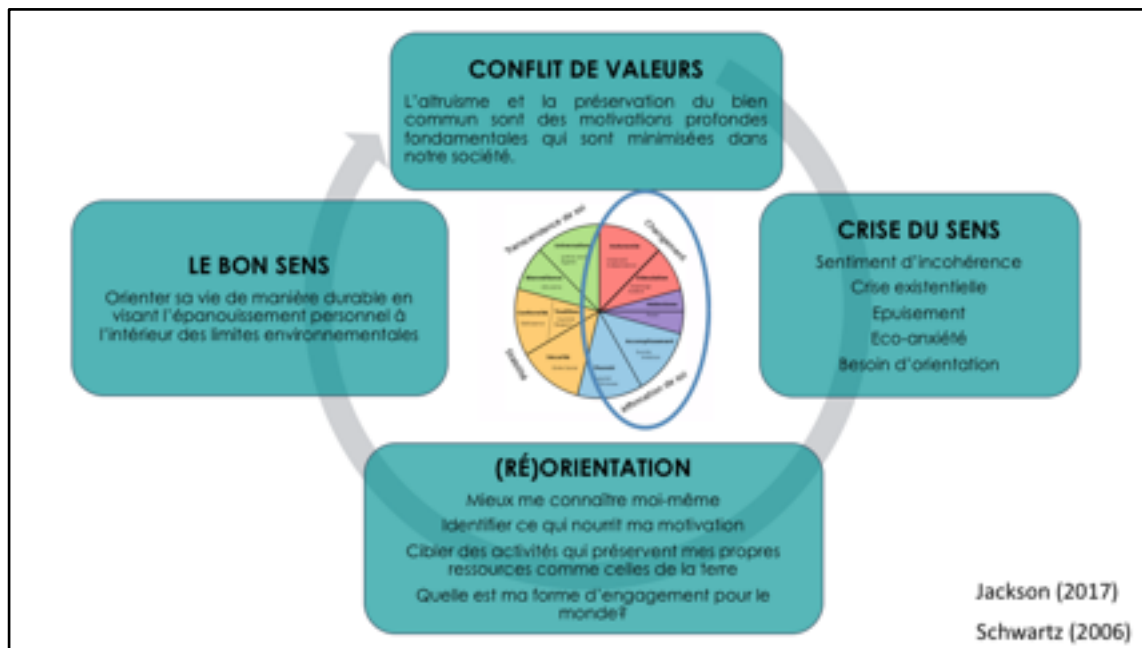
Recherche du sens - Un des modèles du sens (Smith, 2017)

Qu'est-ce qui forme le sentiment que sa vie a du sens?

- 1) **Le sentiment d'appartenance (relations)** : il s'agit de du sentiment de compter pour d'autres. D'autres comptent pour moi.
- 2) Percevoir que sa vie ou son travail **apporte quelque chose aux autres ou au monde (buts)**.
- 3) Se sentir relié à quelque chose de plus grand (transcendance); **trouver son explication à la magie, au mystère de la vie**.

Selon ma lecture, le modèle contient en lui-même un bout de réponse à la crise du sens. **Le sentiment de sens vient de celui d'être relié**, à soi-même, aux autres et à quelque chose qui nous dépasse. A l'inverse, nous vivons dans des modes de vie individualistes, centrés sur la consommation, le plaisir immédiat, la possession. En d'autres mots, plutôt sur l'avoir que sur l'être... Il semble ainsi que ce sentiment de cohérence et de reliance est peu ou pas suffisamment valorisé ou encouragé dans notre société.

Développement du 2^{ème} modèle sur la page suivante...



Modèles des valeurs de Schwartz (2006) et interprétation de Jackson (2017)

Le modèle des valeurs de Shalom Schwartz a montré une structure universelle des valeurs sur deux axes:

- 1^{er} axe: « Affirmation de soi » (individualisme) versus « Transcendance de soi » (collectivisme)
- 2^{ème} axe: recherche du « Changement » versus recherche de « Stabilité »

Les valeurs sont souvent le point de départ d'un travail d'accompagnement autour de la questions du sens au travail. Mais il peut être de plus en plus difficile de trouver un sens et des finalités épanouissantes au travail sur un marché de l'emploi qui peine à prendre en compte les défis écologiques et sociaux. En effet, j'ai tendance à croire que **le problème du sens n'est pas seulement de se réaligner à soi-même mais de trouver un environnement qui fasse échos aux valeurs sous-estimées dans la société actuelle.**

Tim Jackson dans son ouvrage « Prospérité sans croissance » remarque de manière pertinence que nous vivons dans une société et une économie qui valorise avant tout certaines des valeurs du modèle de Schwartz, à savoir individualistes, d'innovation compétitive au dépens de la préservation des biens communs et de la solidarité. Il suggère alors de **“mettre en place une économie qui reflète l'étendue de l'âme humaine, à savoir le spectre des valeurs”**. Concrètement cela signifierait par exemple de soutenir les comportements prosociaux (par ex. l'utilisation des transports publics) et de réduire les incitation à la compétition pour le statut (par ex. la publicité pour les voitures) ».

Dans mon approche de l'accompagnement en orientation, je relève ainsi le défi d'associer les question de sens, d'épanouissement individuel aux questions écologiques et structurelles, tout en respectant et m'attelant à répondre à la demande qui amène la personne à me consulter.